



## INSTITUT DE FORMATION DU VELO

N° Existence : 82380510238 - APE : 9499Z

SIRET : 53427748800019

Domaine de la Brunerie – 180 Bd de Charavines - 38500 VOIRON

[www.formation-velo.com](http://www.formation-velo.com)

## BPJEPS activités du cyclisme mention VTT et activité professionnelle

### Préambule

La filière de certification pour les activités du cyclisme a été achevée avec la parution du BP JEPS activités du cyclisme le 15 janvier 2012. Ce diplôme de niveau IV était attendu depuis longtemps puisqu'il est le seul, pour la mention VTT, à permettre l'encadrement de toutes les disciplines du VTT dans les domaines des loisirs sportifs et touristiques qui génèrent le plus d'emploi. Il est à noter aussi que ce BP JEPS vient remplacer le BEES des Activités du Cyclisme (arrêté du 28 juillet 1997), qui a été abrogé le 31 décembre 2012, et pour lequel plus de 150 candidats se présentaient chaque année.

### Le vélo : une activité porteuse de développement

Une enquête de l'Observatoire du Sport IPSOS/FPS, conduite en 2007, montre que le vélo est l'activité physique la plus pratiquée par les français âgés de 4 à 65 ans, avec 20,7 millions de pratiquants :

Rang	Pratiques	%	En millions
1	<b>Vélo (VTT, VTC, cyclisme sur route)</b>	<b>44.8</b>	<b>20.7</b>
2	Natation	37.5	17.3
	<b>Vélo et VTC</b>	<b>32.5</b>	<b>15.0</b>
3	Boule, pétanque, bowling	21.9	10.1
4	Randonnée pédestre et trekking	21.3	9.9
5	Football	16.2	7.5
6	Footing' jogging, running	16.0	7.4
	<b>VTT</b>	<b>13.9</b>	<b>6.42</b>
7	Ski Alpin	12.1	5.6
8	Ping-pong, Tennis de table	11.8	5.4
9	Gymnastique	11.2	5.2
10	Badminton	11.0	5.1
11	Pêche	10.5	4.9
12	Musculation	9.4	4.3
	<b>Cyclisme sur route</b>	<b>9.0</b>	<b>4.15</b>
13	Tennis	8.8	4.1

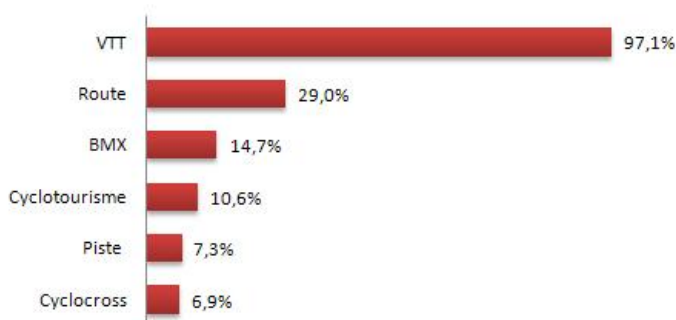
Parmi les disciplines codifiées du cyclisme (VTT, route, piste, cyclo-cross et BMX) – qui sont abordées dans l'actuel BEES des activités cyclistes – le VTT est l'activité qui concerne la plus grande proportion de pratiquants. Cela s'explique notamment par le fait que cette pratique touche autant les sphères sportives que touristiques, et notamment le loisir. La pratique très fréquente du vélo et du vélo tout chemin (VTC) est aussi souvent réalisée sur un vélo de type VTT, mais sur un terrain plus accessible (route ou chemin carrossable).

## Le métier de moniteur cycliste

Au niveau de l'emploi dans l'encadrement du vélo, les travaux conduits par le syndicat des MCF et le Pôle "Ressource National des Sports de Nature entre 2006 et 2008 constituent la meilleure référence actuelle. Ils sont regroupés dans le document dit « enquête métier 2008 » qui synthétise l'exploitation de 269 questionnaires retournés sur une base de données de 1314 personnes.

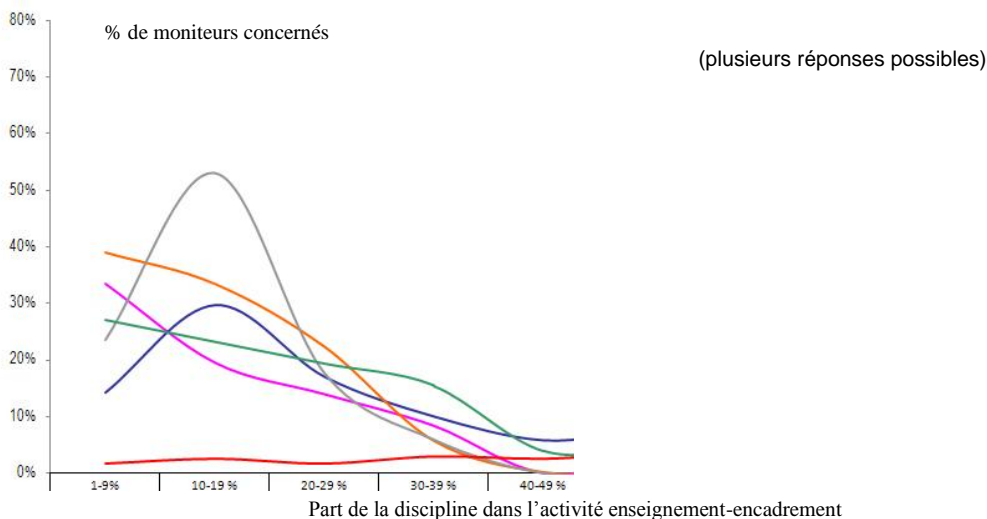
Il est donc cohérent, par rapport à la pratique, de noter que le VTT est la discipline la plus encadrée :

**Disciplines encadrées : le VTT est largement en tête** (plusieurs réponses possibles)



Si la quasi totalité des moniteurs de cyclisme interrogés (97 %) déclarent avoir travaillé au moins une fois en VTT, il faut observer que cette activité occupe également un volume important parmi les activités encadrées.

En effet, pour chacune des disciplines, la fréquence des citations en fonction de leur place dans les activités encadrées est la suivante :



Exemple : 13,9 % des moniteurs interrogés déclarent que le BMX représente entre 90 et 100% de leur activité

	1-9%	10-19%	20-29%	30-39%	40-49%	50-59%	60-69%	70-79%	80-89%	90-100%
BMX	33,3%	19,4%	13,9%	8,3%	0,0%	2,8%	5,6%	2,8%	0,0%	13,9%
Route	14,1%	29,6%	16,9%	9,9%	5,6%	7,0%	4,2%	4,2%	5,6%	2,8%
Piste	38,9%	33,3%	22,2%	5,6%	0,0%	0,0%	0,0%	0,0%	0,0%	0,0%
Cyclocross	23,5%	52,9%	17,6%	5,9%	0,0%	0,0%	0,0%	0,0%	0,0%	0,0%
Cyclotourisme	26,9%	23,1%	19,2%	15,4%	3,8%	3,8%	0,0%	7,7%	0,0%	0,0%
VTT	1,7%	2,5%	1,7%	2,9%	2,5%	3,4%	1,3%	4,6%	8,0%	71,4%

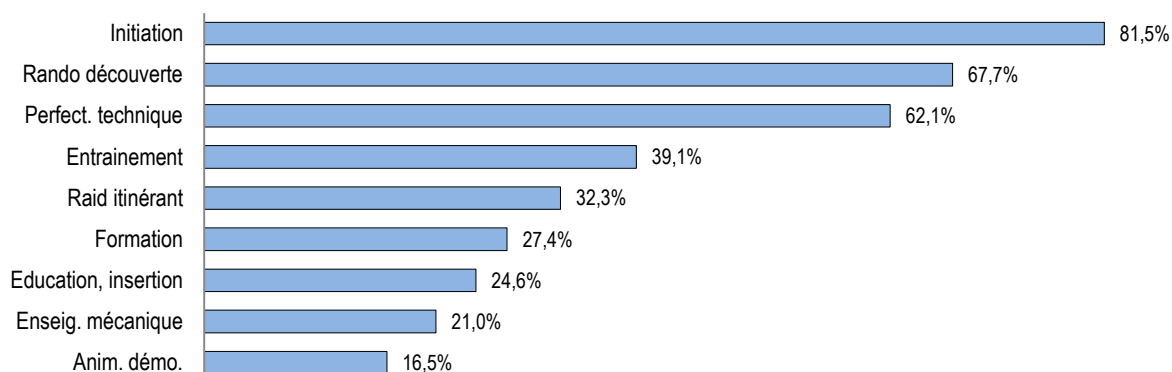
89%

Ainsi, 89 % des moniteurs de cyclisme ayant répondu travaillent en VTT pour plus de la moitié de leur activité.

**Parmi les 3 disciplines de la filière cyclisme, le VTT constitue donc celle qui donnera le plus de chances d'employabilité aux futurs professionnels.**

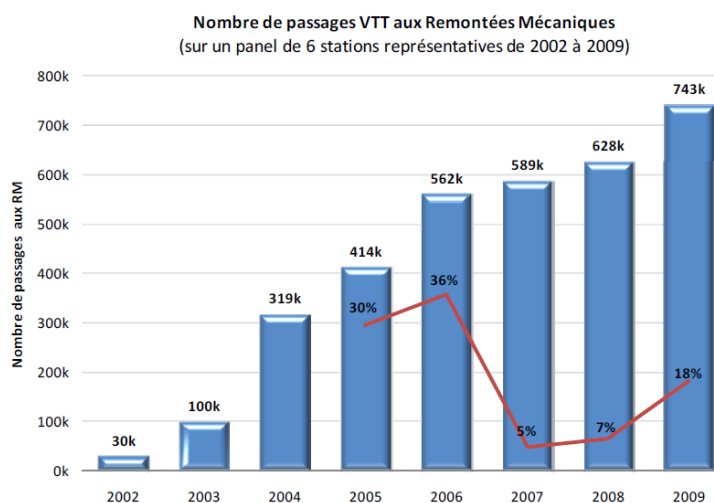
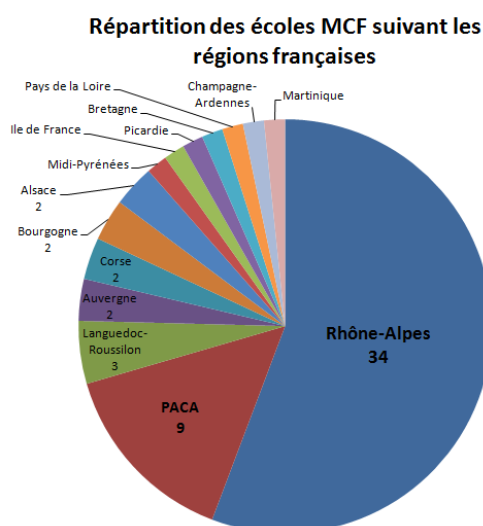
## Les tâches du moniteur de VTT

Concernant les tâches encadrées par les moniteurs, les prestations les plus fréquentes sont, selon l' « Enquête métier Moniteurs de Cyclisme - 2008 », l'initiation et l'accompagnement de randonnées, car les publics débutants restent très importants en volume :



Le public expert fait lui aussi appel aux professionnels de l'encadrement cycliste, puisque le perfectionnement technique arrive au 3<sup>ème</sup> rang des citations. L'entraînement est quant à lui cité par seulement un moniteur sur trois, certainement du fait que ce type de prestation s'adresse à un public très sportif donc plus restreint.

Enfin, le VTT descente constitue une forte demande de la pratique, à en juger le nombre de stations de montagne qui proposent cette activité et la forte proportion des Ecoles de VTT professionnelles ci-dessous (source SNMCF).

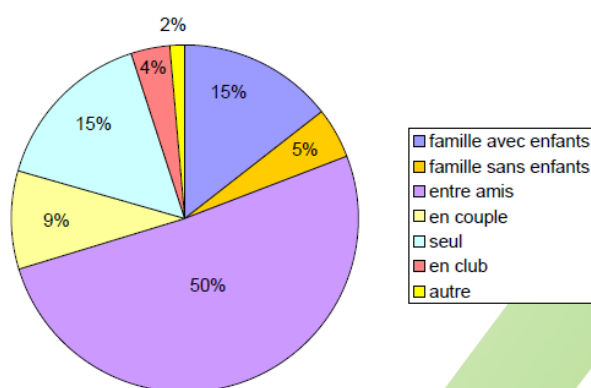
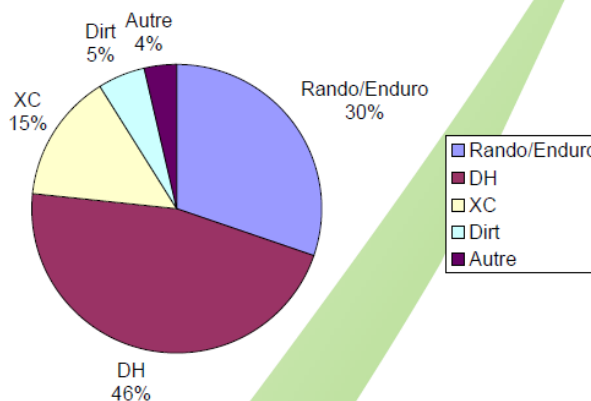


Cette offre est relativement récente (moins de 10 ans), et la demande du public est forte, comme le montre ce graphique issu de l'Observatoire du VTT géré par l'association Mountain Bikers Foundation :

Il est à noter aussi que le public pratique différentes disciplines du VTT, ce qui confirme le fait que les futurs professionnels de l'encadrement VTT doivent pouvoir encadrer l'ensemble de ces disciplines : (issu de l'Observatoire du VTT 2009 – Mountain Bikers Foundation).

Les personnes fréquentant les stations ont comme pratique principale le VTT descente, même si nombreux sont ceux qui prétendent faire majoritairement de la randonnée ou de l'enduro lorsque les stations sont fermées. Ceci étant, une majorité (54 %) de vététistes en station est issue d'une pratique hors VTT descente.

**En revanche, 85 % des vététistes viennent en station pour rouler sur les pistes de descente.** Seulement 5 % prétendent rouler sur les tracés enduro, 3% sur les circuits de cross country et 2 % sur les aménagements Dirt ou Slopestyle (Bike Park...).



Le VTT descente se pratique principalement en groupe, notamment entre amis pour une personne sur deux. A noter que 15 % de l'échantillon roule en famille accompagné d'enfants, même si nous avons vu plus haut que les aménagements ne correspondent pas du tout à ce public.

21 % viennent en station accompagnés de personnes qui ne pratiquent pas le vélo de descente. Bien souvent ce sont des enfants gardés par les mamans et certainement des personnes ayant des appréhensions concernant cette activité.

**Le BP JEPS activités du cyclisme mention VTT correspond donc aux situations professionnelles les plus importantes,** puisque ce diplôme « atteste, dans le domaine des activités du cyclisme, des compétences suivantes figurant dans le référentiel de certification » (cf. arrêté du 29 décembre 2011) :

- préparer et mettre en œuvre des actions d'animation, d'initiation à vélo ;
- préparer et mettre en œuvre des actions d'apprentissage dans la mention ;
- assurer l'entretien et le suivi du matériel ;
- valoriser les espaces, sites et itinéraires (ESI) de pratique ;
- sensibiliser à l'environnement et au développement durable ;
- contribuer au fonctionnement et au développement de la structure ;
- organiser, accompagner et encadrer des randonnées sur une ou plusieurs journées pour les mentions cyclisme traditionnel et VTT.

## Typologie des moniteurs de VTT

Ces compétences correspondent à trois des quatre emplois-type repérés par l'« Enquête métier Moniteurs de Cyclisme - 2008 », à savoir 90 % des professionnels (les 10 % restants sont les entraîneurs fédéraux, peu concernés par le VTT et les activités de loisirs) :

**LE SAISONNIER VTT** (35 % des moniteurs en activité) : son activité professionnelle repose essentiellement sur le VTT, avec une clientèle très majoritairement touristique. Il exerce principalement sous le statut de travailleur indépendant. En région de montagne, ce moniteur est souvent un double saisonnier été/hiver. Enfin il est important de noter un allongement notable de ce travail saisonnier qui commence de plus en plus tôt dans le printemps.

**L'EDUCATEUR** (30 % des moniteurs en activité) : ce professionnel exerce principalement à l'année, en étant assez fortement positionné sur le VTT. La diversité des fonctions exercées et des publics encadrés est plus importante que pour les autres profils. La part des employeurs du secteur associatif (clubs et comités FFC et FFCT) et des collectivités territoriales est plus importante pour ce profil.

**L'INDEPENDANT POLYVALENT** (25 % des moniteurs en activité) : l'activité VTT est dominante dans les activités encadrées par ce professionnel. Son activité professionnelle s'organise généralement en deux périodes distinctes : une saison estivale touristique importante et de l'encadrement à temps partiel sur l'année dans le secteur associatif, scolaire ou territorial. Ce professionnel est souvent propriétaire de son propre parc de vélos qu'il doit gérer et entretenir.

## 4 types de moniteurs



## Implantation géographique des moniteurs de VTT

L'encadrement du cyclisme, et notamment du VTT, sont largement développés sur la Région Rhône-Alpes, comme le prouve une enquête du PRNSN (2005) portant sur le fichier des éducateurs déclarés :

On y note un très fort poids des départements alpins de Savoie, Haute-Savoie, Isère et Hautes-Alpes.

Le nombre important de structures d'encadrement, l'offre de loisirs sportifs de nature, la qualité des équipements et la valorisation du milieu naturel de notre Région y contribuent largement.

Enquête sur les moniteurs déclarés PRNSN 2005  
Diplômés vélo de niveau IV (BEES VTT, CQC VTT, BEESAC)



**L'ensemble de ces observations permettent d'affirmer que le BP JEPS activités du cyclisme mention VTT est la qualification qui apportera le maximum de garanties pour développer l'emploi des professionnels de l'encadrement VTT en France.**

## Les structures d'accueil potentielles pour les stagiaires BPJEPS

L'Institut de Formation du Vélo est associé au Syndicat National des Moniteurs de Cyclisme Français. Ainsi, le contact avec plus de 600 professionnels sur toute la France est facilité. C'est ainsi que les stagiaires BPJEPS VTT de l'IFV trouvent facilement des structures pour effectuer leur alternance.

Par exemple, sur la seule région Rhône-Alpes ? les structures suivantes sont particulièrement intéressées pour accueillir des stagiaires de la formation BPJEPS :

Structures	Département	Tuteur envisagé
Aventure Evasion	Drôme (26)	Frédéric VILLARD
Cartusiana	Isère (38)	David JARRIAND
VTT Chartreuse	Isère (38)	Francis DUJARDIN
Ecole MCF des 2 Alpes	Isère (38)	Benjamin VIBERT
Ecole MCF des 7 Laux	Isère (38)	Claude COLNAGHI
Natura Vélo	Isère (38)	David AGREIL
Atamanta	Isère (38)	Benjamin JAUSSAUD
Ecole MCF du Vercors	Isère (38)	Thierry GALINDO
L'écol'o Vélo	Loire (42)	Jérôme RIGAUDON
Ecole MCF du Haut Pilat	Loire (42)	Rodolphe BIER
Camino Aventure Pilat	Loire (42)	Michel VIGNON
Ecole MCF des Monts d'Or	Rhône (69)	Stéphane CAILLON
Tacamaka	Savoie (73)	Benoit ESCOFFON
Ecole MCF de Courchevel - Espace VTT	Savoie (73)	Jean-Noël USANNAZ
Ecole MCF de la Rosière	Savoie (73)	Pascal VINCENT
Ecole MCF de Valmorel	Savoie (73)	Pierre MERMIN
JMD Organisation	Savoie (73)	Jean-Marc DAVID
Maison du Vélo	Haute-Savoie (74)	Francis DUFOUR
Synergie	Haute-Savoie (74)	Lionel REYMOND
Derby Bike	Haute-Savoie (74)	Franck TOULOUSE
Accrobike Mont Blanc	Haute-Savoie (74)	Bernard CARDOIT